



## junger\_beer

Atelierzubau Beate Schmutzer in Wolfurt, Vorarlberg  
Beate Schmutzer Studio Extension In Wolfurt, Austria

Photos Gerhard Klocker  
Text Robert Fabach



### Atelier für eine Malerin

Aus dem Wunsch der Bauherrin nach einem Rückzugsort für ihre Malerei haben die Architekten Stefan Beer und Martin Junger eine räumlich wirksame Gesamtlösung entwickelt.

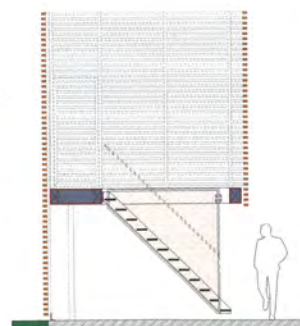
Das einträchtige Nebeneinander eines sattelbedachten, graublauen Ensemble von Haus und Garage im träge wachsenden Einfamilienhausband des Rheintals wurde in heftige Spannung versetzt durch den Aufbau einer vorgefertigten Holzbox, deren feuerrote Fassaden die bestehende Garage gleich mit umhüllten.

Die hinterlüftete OSB-Schale wurde – mitsamt der Türe – gemäß den Abstandsvorschriften zur Grundgrenze abgeschrägt. Zum Wohnhaus vergrößert ein Schirm aus unbehandeltem Lärchenholz die Außenkontur, deren sägeraue Oberfläche sich zu einem silbrig grauen Schleier vor dem leuchtend roten Untergrund wandeln wird.

Der leichte Knick akzentuiert den Eingangsbereich und öffnet sich zum Garten und dem frisch gesetzten Hausbaum.

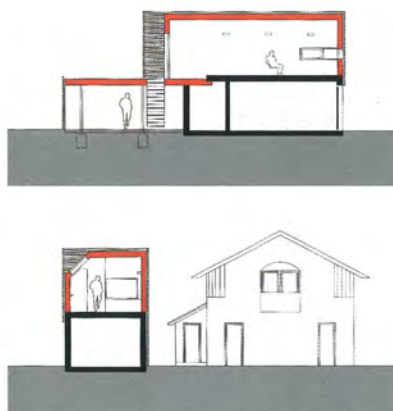
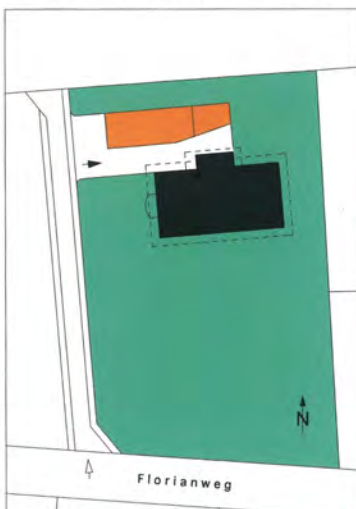
Im Inneren sind 30 m<sup>2</sup> Atelier mit Nordlicht entstanden, ausgestattet mit dem Wesentlichen: Weiß gestrichener Heizstrich, weiße Wände aus lackiertem Birkensperrholz, ein Wasser, Licht aus Deckenflutern und Spots entlang einer Stromschiene. Zwei Fenster hinter dem Holzschirm geben einen diskreten Bezug nach draußen.

Bereits beim Bau des Wohnhauses 1986 hatten sich die Bauherren für die Planung eines Architekten entschieden und haben nun erneut Sinn für Gestaltung bewiesen mit diesem Zubau, der mit einem Straßenfest begeistert eingeweiht wurde.



### Painter's Studio

The architects Stefan Beer and Martin Junger have developed a spatially effective overall solution in response to the client's wish for a place to retreat and paint. The matching juxtaposition of a saddle-roofed, grey-blue house and garage ensemble in the slowly growing community of single-family houses in Rheintal was lent significant tension by the erection of a prefabricated timber box, the bright red facade of which also encases the existing garage. The rear-ventilated OSB shell, complete with the doors, was set slanted to the boundary of the site, meeting the regulations governing distance retention. A shade of untreated larch timber enlarged the exterior contour to the residence, the rough sawn surface of which will develop into a silvery grey veil in front of the bright red grounding. The slight bend accentuates the entrance zone and opens into the garden and the freshly planted tree for the house. Inside a 30 square metre studio has been created with northern light and equipped with the essentials: white painted heating screed, white walls of varnished beech plywood, water supply, lighting provided by ceiling-mounted floodlights and spotlights along an electric rail. Two windows behind the timber shade provide a discrete relationship to the outdoors. In 1986 the clients had already taken the decision to consult an architect and have now once again proven that they have a sense of design with this extension, which was enthusiastically inaugurated with a street party.



### Technische Daten | technical data

**Atelier für eine Malerin**  
Wolfurt/Österreich, Florianweg 4

Bauherr | client **Familie Schmutzer**  
Generalunternehmer | building contractor  
**Dobler Bau, Muntlix**  
Planung | planning **junger\_beer**  
Mitarbeiter | assistance **Renata Török**  
Lichtplanung/-ausstattung | lighting concept/ fittings  
**ERCO, Wien**

Umbauter Raum   cubage	277 m <sup>3</sup>
Planungsbeginn   start of planning	9/2000
Baubeginn   start of construction	3/2001
Fertigstellung   completion	5/2001
Baukosten   building costs	ca. 58.150,- EUR